

# Rapport sur la durabilité

2022





Chère lectrice, cher lecteur,

Nous sommes heureux de vous présenter notre rapport sur la durabilité pour l'exercice 2022. Notre entreprise emploie près de 1'600 collaborateurs, nous avons par conséquent une importante responsabilité en matière d'environnement et envers la société. Nous nous sommes donc fixés pour objectif de promouvoir une gestion durable dans tous les domaines de notre entreprise et d'ancrer la durabilité dans notre stratégie d'entreprise. Dans ce contexte et dans le cadre du rapport, il nous tenait à cœur de définir les sujets les plus pertinents et d'identifier les leviers les plus importants pour faire la différence.

La publication de notre premier rapport sur la durabilité est l'occasion pour nous de faire preuve de transparence quant à notre engagement économique, social et écologique et de présenter les mesures que nous avons prises en la matière.

Nous avons pour objectif l'utilisation durable des ressources naturelles et la réduction de nos émissions de gaz à effet de serre. Depuis plus de cinq ans, nous collaborons avec la fondation myclimate pour mesurer, compenser et réduire nos émissions de gaz à effet de serre.

Des collaborateurs compétents et motivés sont la clé du succès. Nous investissons donc en permanence dans la formation et le perfectionnement de nos collaborateurs et leur offrons des perspectives de développement personnel. Nous encourageons le vivre-ensemble en favorisant un environnement de travail inclusif et diversifié et en traitant les gens avec respect et sans préjugés, nous contribuons à la création d'un milieu professionnel équitable et ouvert.

BDO SA est l'une des plus importantes sociétés suisses d'audit, de services fiduciaires et de conseil, c'est pourquoi, l'indépendance, liée à l'obligation d'objectivité et d'intégrité, est une condition essentielle pour notre activité. La confiance est un facteur clé supplémentaire. Nous ne pouvons connaître un succès durable que si nos services sont considérés comme le produit d'un travail de haute qualité réalisé par des personnes engagées.

# Éditorial

La durabilité n'est pas une tendance, mais elle est associée à un changement fondamental pour la société et l'économie. C'est pourquoi nous souhaitons également soutenir nos clients dans leur objectif d'agir durablement en tant qu'entreprise, de manière globale et spécifique à leur secteur d'activité. C'est notamment grâce à nos prestations de durabilité que nous pensons être en mesure de contribuer à la transformation vers une économie durable.

Compte tenu des multiples défis environnementaux, sociaux et économiques ainsi que des diverses attentes des parties prenantes en matière de durabilité, nous sommes dans un processus de développement continu. La publication de notre premier rapport sur la durabilité est une étape importante sur notre route vers un avenir durable. Si aujourd'hui nous considérons être sur la bonne voie, nous sommes également conscients de notre potentiel d'amélioration.



A white handwritten signature of Thomas Studhalter on a dark background.

**Thomas Studhalter**  
CEO



A white handwritten signature of Denis Boivin on a dark background.

**Denis Boivin**  
Responsable Durabilité interne

— Editorial	→ 2
— Chiffres clés	→ 5

## A propos de BDO

— A propos de BDO	→ 7
— Structure juridique, propriété et gouvernance	→ 8
— Réseau BDO	→ 12
— Partager des valeurs – façonner l’avenir	→ 14

## Durabilité chez BDO

— Notre notion de la durabilité	→ 17
— Nos principaux thèmes de durabilité	→ 21

## Gouvernance

— Principes éthiques et indépendance	→ 24
— Description du système interne d’assurance qualité	→ 27
— Rémunération des associées et associés	→ 31

## Environnement

— Entreprise climatiquement neutre	→ 33
— Gestion immobilière d’entreprise	→ 36

## Collaboratrices et collaborateurs de BDO

— Notre environnement de travail	→ 39
— Santé des collaboratrices et collaborateurs	→ 44
— Formation continue & carrière	→ 45
— Engagement des collaboratrices et collaborateurs	→ 46

## Prospérité

— Rapport annuel 2022	→ 48
— Nos prestations en matière de durabilité	→ 49
— Mentions légales	→ 52

# Contenu

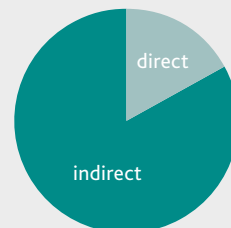
# Chiffres clés

## — CLIENTS —



**25'210**

(+2,4%)



Emissions de gaz à effet de serre

## — ENVIRONNEMENT —



**2'233**

t CO<sub>2</sub>e compensées pour contribuer à la protection du climat

**75,7%**

Part d'énergie renouvelable de l'électricité consommée dans nos locaux

**49%**

Femme (+-0%)

## — COLLABORATEURS —



**1'577**

(+7,3%)

**4,8%**

du chiffre d'affaires est consacré à la formation des collaborateurs

**82**

sur 100 points correspond à l'évaluation de l'environnement de travail par les collaborateurs

**82**

Apprentis (+7,9%)

## — CHIFFRE D'AFFAIRES —



**257 mios**

(+4,0%)



- A propos de BDO → 7
- Structure juridique, propriété et gouvernance → 8
- Réseau BDO → 12
- Partager des valeurs – façonner l'avenir → 14

# A propos de BDO

# A propos de BDO

BDO SA est l'une des plus importantes sociétés suisses d'audit, de services fiduciaires et de conseil. Ses compétences clés englobent les prestations d'audit, les services fiduciaires, le conseil fiscal et juridique ainsi que le conseil d'entreprises. Avec ses 35 succursales, l'entreprise dispose du réseau le plus dense de la branche. La proximité et la qualité des compétences sont des valeurs essentielles pour ses 1'600 collaborateurs. De cela découle des relations durables avec les clientes et clients. BDO SA révise et conseille des entreprises actives dans les secteurs de l'industrie et des services, notamment des PME, des sociétés cotées en bourse, des administrations publiques et des organisations à but non lucratif.

Le réseau international BDO, qui couvre plus de 160 pays, est à disposition des entreprises orientées vers l'international. BDO SA a son siège principal à Zurich et est le membre suisse, juridiquement indépendant, du réseau international BDO, dont le siège est à Bruxelles (Belgique).

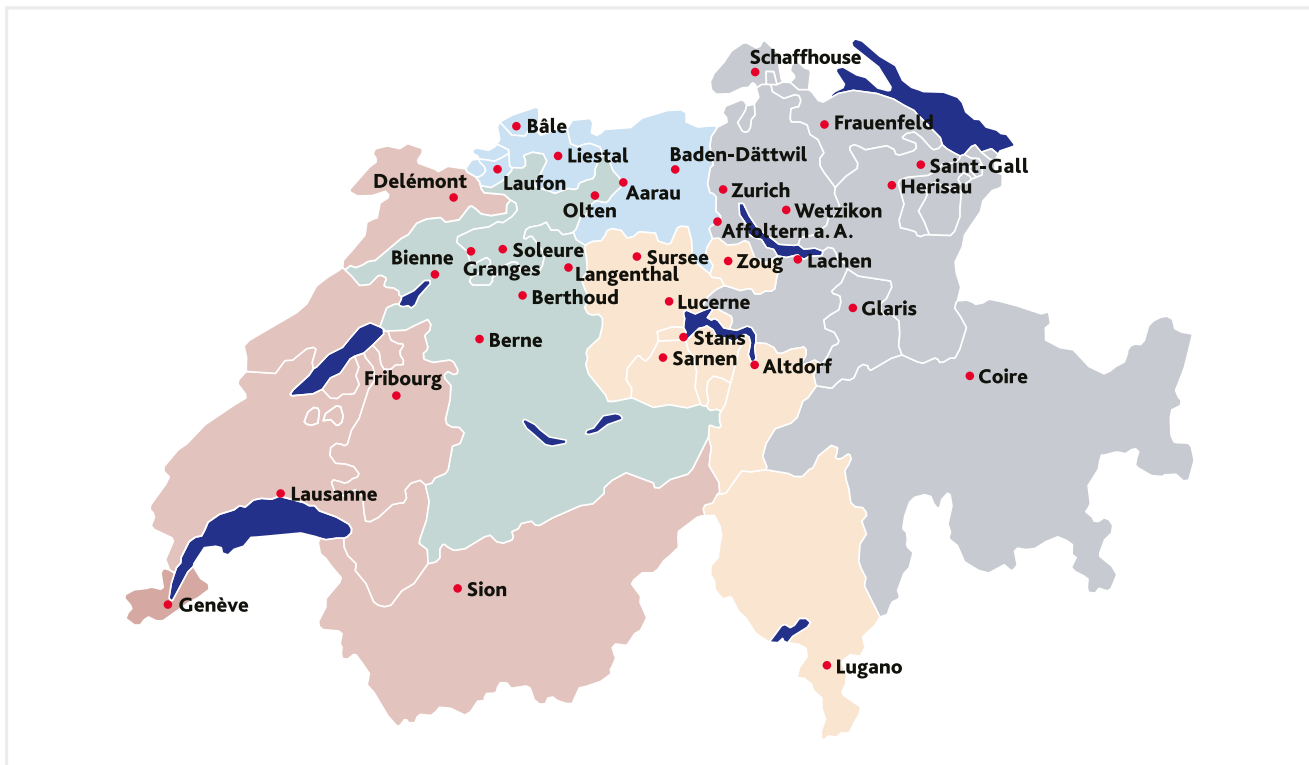
— Notre vision —

**Nous redéfinissons le service et la proximité.**

# Structure juridique, propriété et gouvernance

## Régions et lignes produits

BDO est divisée en cinq régions, chacune étant dirigée par une direction régionale. Cette dernière est chargée de la direction stratégique et opérationnelle de la région et des succursales qui s'y trouvent, ainsi que de la gestion des ressources humaines.



Régions et succursales

Parallèlement, BDO est organisée en trois lignes produits, Audit, Fiduciaire et Fiscalité & Droit, dont les responsables gèrent les prestations sur les plans technique et stratégique.



Direction:

Derrière

(de gauche à droite):  
Denis Boivin,  
Beat Rüfenacht,  
Stefan Kühn,  
Peter Baumgartner,  
Stephan Bolliger

Devant

(de gauche à droite):  
Marcel Rohrer,  
Yvan Haymoz,  
Thomas Studhalter,  
Harry Affolter



## Direction

La Direction est composée des cinq responsables de région, des trois responsables de ligne produits et du CEO. Au moins cinq des membres de la Direction doivent être experts-comptables agréés.

La direction opérationnelle incombe à la Direction de BDO, sous réserve des attributions intransmissibles et inaliénables du Conseil d'administration. Le CEO préside la Direction, gère les affaires opérationnelles et dirige les collaboratrices et collaborateurs de BDO. Les membres de la Direction sont tous élus par le Conseil d'administration pour un mandat individuel de quatre ans chacun. La durée maximale de mandat dans une même fonction est de 12 ans.



#### Conseil d'administration

Derrière (de gauche à droite): Sibylle Kammer (Membre), Harry Affolter (Président), Isabelle Cartier-Rumo (Membre)

Devant (de gauche à droite): Thomas Studhalter (Délégué), Dr. Michèle Etienne (Membre).

### Conseil d'administration

Le Conseil d'administration gère les affaires de BDO dans la mesure où il n'a pas délégué les tâches à la Direction. Le conseil d'administration a les attributions intransmissibles et inaliénables suivantes:

- L'exercice de la haute direction de la société et l'établissement des instructions nécessaires
- L'établissement de l'organisation
- L'établissement des principes de la comptabilité et du contrôle financier ainsi que du plan financier pour autant que celui-ci soit nécessaire à la gestion de la société
- La nomination et la révocation des personnes chargées de la gestion et de la représentation
- L'exercice de la haute surveillance sur les personnes chargées de la gestion pour s'assurer notamment qu'elles observent la loi, les statuts, les règlements et les instructions données
- L'établissement du rapport de gestion
- La préparation de l'assemblée générale, l'exécution de ses décisions et la notification du tribunal en cas de surendettement

Le Conseil d'administration est composé de deux membres de la Direction, d'une associée ou d'un associé de BDO qui n'appartient pas à la Direction, ainsi que deux membres externes. Les membres sont tous élus pour un mandat individuel de quatre ans chacun. La durée maximale de mandat pour les membres est de 8 ans, et de 12 ans pour la déléguée ou le délégué du Conseil d'administration (CEO).



## Propriété

BDO SA est une société anonyme de droit suisse (art. 620 ss du Code des obligations). Dotée de sa propre raison sociale, son capital-actions est déterminé à l'avance et divisé en actions. Ses dettes ne sont garanties que par l'actif social. Les actionnaires ne sont tenus qu'aux prestations statutaires et ne sont pas personnellement responsables des dettes de la société.

BDO SA dispose d'un capital-actions de 3 millions de francs suisses. Elle est détenue à 80,5% par ses 84 associées et associés et à 19,5% par sa propre institution de prévoyance (au 31.12.2022).

---

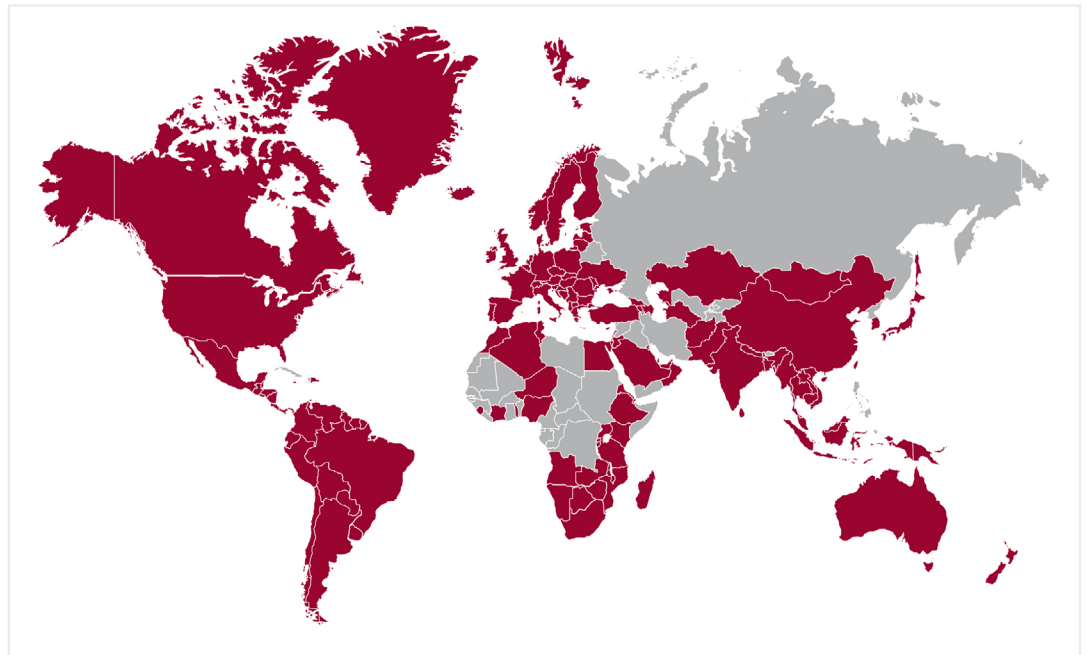
# Réseau BDO

BDO SA est le membre suisse, juridiquement indépendant, du réseau international BDO, dont le siège est à Bruxelles, Belgique.

Le réseau international BDO, qui couvre 164 pays, est actif dans 1'803 bureaux. Lors de l'exercice 2022, les plus de 111'300 collaboratrices et collaborateurs (+14,4%) ont réalisé un chiffre d'affaire global de USD 12,8 milliards (+12,1%)

Les différents membres indépendants de ce réseau, qui sont des sociétés d'audit, de conseil fiscal ou de conseil, fournissent des prestations professionnelles sous le nom de BDO et travaillent en étroite collaboration au sein du réseau en respectant des principes opérationnels et des normes de qualité uniformes. Ce regroupement des ressources contribue (au niveau mondial) à une compréhension globale des activités de nos clientes et clients, des marchés locaux et internationaux ainsi que des spécificités du secteur. Le tout est soutenu par une organisation globale. BDO est le nom de la marque utilisée pour le réseau BDO et les différentes entreprises membres.

Réseau BDO





## Gouvernance de BDO Global

Le réseau global de BDO est dirigé par le Conseil, le Global Board et le Global Leadership Team de BDO International Limited.

- Le Conseil se compose d'un représentant de chaque entreprise membre qui dispose du droit de vote et il représente les membres de BDO International Limited lors de l'Assemblée générale. Le Conseil approuve le budget global de BDO, il nomme le Global Board et approuve toutes les modifications des statuts et du règlement intérieur de BDO International Limited.
  - Le Global Board est le Conseil d'administration de BDO International Limited. Il est composé d'un représentant des deux à trois plus grandes entreprises membres de BDO par région. Le Global Board fixe les directives et les priorités pour l'organisation mondiale et supervise le travail du Global Leadership Team.
  - Le Global Leadership Team coordonne les activités du réseau BDO. Il se compose du Chief Executive Officer (CEO) nommé par le Global Board, des responsables de secteurs nommés par le CEO pour Advisory, Business Development & Marketing, Business Services & Outsourcing, Risk, Quality & Governance, IT, Audit & Assurance et HR, ainsi que des CEO des régions EMEA, Americas et Asia Pacific.
-

# Partager des valeurs – façonner l’avenir

Les objectifs que nous souhaitons atteindre sont axés sur une activité commune durable. La proximité joue un rôle central dans toutes nos relations clients. La définition de proximité n’est pas figée, car chacun de nos clientes et clients définit à sa manière ce que signifie pour lui «être proche de BDO» et comment cette proximité doit s’articuler dans le contexte de la collaboration. Echange direct ou digital: nos clientes et clients savent qu’avec nous, tout dialogue repose sur un intérêt sincère pour leurs exigences en matière de service, leurs défis, les conditions propres à leur entreprise et leurs projets. La compréhension mutuelle, la relation d’égal à égal et l’activité commune à long terme se reflètent dans notre slogan «Partager des valeurs – façonner l’avenir».

## Nos valeurs d’entreprise

### L’être humain est au centre

- Rigueur
- Confiance
- Respect
- Culture du «NOUS»



### Fiabilité

- Intégrité
- Professionnalisme
- Chaque cliente, chaque client compte
- Qualité exemplaire



### Ouverture face au changement

- Réflexion et méthode de travail orientées vers l’avenir
- Innovation
- Développement, grandir et aider les autres à grandir



### Le savoir est une force

- Ecoute attentive
- Franchise
- Partage des connaissances
- Curiosité



### Promouvoir la diversité

- Créer un environnement inclusif axé sur la promotion de l’intégration
- Permettre la flexibilité
- Encourager l’ouverture d’esprit



### Gestion responsable des ressources naturelles

- Utilisation respectueuse des ressources
- Utilisation des ressources avec parcimonie et efficacité







« Le succès à long terme n'est possible que si les collaborateurs et les clientes et clients sont valorisés et que leurs besoins sont pris au sérieux. C'est le genre d'environnement de travail dans lequel il est agréable d'agir ensemble. »

**Oliver Häfeli, Responsable de la succursale**



« Si l'on considère le changement comme une opportunité et que l'on participe activement à sa mise en œuvre, notre développement continue et nous contribuons ainsi à trouver les meilleures solutions pour nos clientes et clients. »

**Claire Hubacher-Lanarès, Spécialiste TVA**

## Comportement

Nous voulons être un partenaire fiable et créateur de valeur pour nos clientes et clients, nos collaborateurs et pour la société dans laquelle nous vivons. Chez BDO, que ce soit pour nos clientes et clients, notre environnement ou pour nous-mêmes, un succès économique durable n'est pas notre unique objectif. Le succès doit être le fruit d'un comportement responsable, ce n'est qu'à cette condition que nous pourrions garantir un développement positif et durable de l'entreprise.

Ce n'est qu'en respectant les lois en vigueur, les obligations des régulateurs et nos directives internes – toujours et en toute situation – que nous pourrions satisfaire à ces exigences.

Le code de conduite de BDO ne vise toutefois pas seulement le respect des lois, des prescriptions réglementaires et les dispositions en matière de droit du travail, mais contient également des instructions claires pour un comportement responsable, éthique et intègre.



- Notre notion de la durabilité → 17
- Nos principaux thèmes de durabilité → 21

# Durabilité chez BDO



# Notre notion de la durabilité

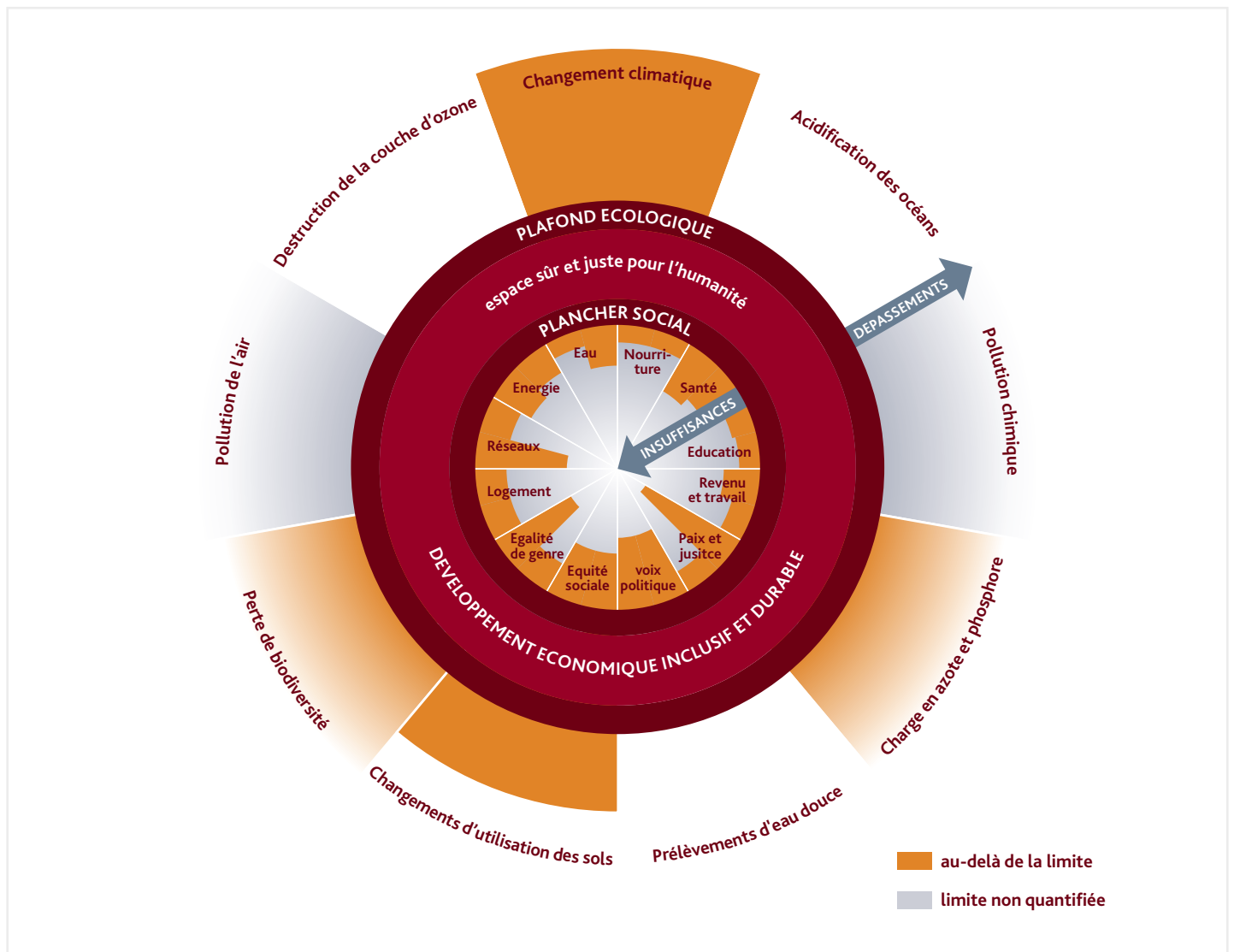
L'être humain, la société et l'environnement sont en constante évolution. L'époque actuelle est marquée par des défis importants résultant de nos actions et qui requièrent désormais des moyens durables pour les relever. La population, toujours plus sensibilisée aux multiples exigences liées à la durabilité, place les entreprises face à des défis croissants. Outre les exigences liées aux thèmes traditionnels de la gestion d'entreprise comme la valeur pour les actionnaires, la rentabilité, la sécurité de l'emploi, les contributions fiscales et la compliance, on observe un renforcement des exigences envers les organisations en matière de comportement durable.

En conséquence, les attentes des parties prenantes à l'égard de BDO sont vastes. Ce niveau d'exigence influe sur la manière dont nous abordons les thèmes dans notre stratégie d'entreprise. Nous pouvons tenir compte de la grande importance que BDO accorde à la durabilité en agissant à différents niveaux:

- rendre notre activité d'entreprise plus durable,
- contribuer à rendre la chaîne de création de valeur plus durable en amont et en aval
- proposer des prestations de durabilité pour favoriser la transformation en une économie durable.

Il est donc essentiel que nous ayons une notion claire de la durabilité, qui constitue les fondements de notre contribution globale en tant qu'entreprise, à laquelle adhèrent tous les collaborateurs de BDO. Pour cela, nous nous inspirons du modèle économique du donut, qui vise à trouver un équilibre entre économie, environnement et justice sociale.





Modèle économique du donut (Ill. Kate Raworth)

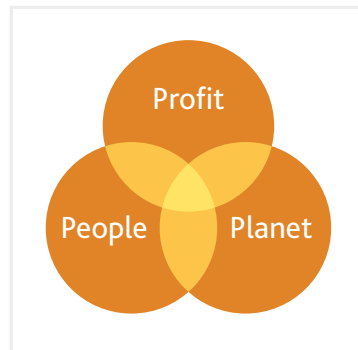
Le bord extérieur du donut représente les plafonds écologiques (pollution de l'air, perte de biodiversité, conversion des terres, etc.) Le bord intérieur du donut représente les frontières sociales (santé, éducation, justice, égalité, etc.), c'est-à-dire les normes sociales définies arrêtées dans les objectifs de développement durable des Nations unies. En tant que partie intégrante de l'anneau du donut, les acteurs économiques contribuent à modeler un espace sûr et équitable.

## Bottom line en trois dimensions

Depuis ses débuts il y a plus de 25 ans, le concept de la «triple bottom line», ou en français triple bilan s'est imposé dans la pratique des entreprises. Il se définit par l'idée très large que la performance des entreprises ne doit pas être évaluée uniquement en termes économiques, mais selon trois dimensions: sociale, environnementale et économique (les «trois P» pour People, Planet et Profit).

Pour être efficace, la durabilité doit se vivre à plusieurs niveaux dans l'entreprise. C'est pourquoi nous veillons à tenir compte des trois aspects du triple bilan, notamment lors de l'introduction de nouveaux processus, produits, prestations et modèles commerciaux. Lors de la mise en œuvre de nos principes de durabilité, nous nous concentrons en premier lieu sur les mesures prises dans notre chaîne de création de valeur pour obtenir un impact maximal.

Triple Bottom Line



## Interaction entre les dimensions économiques, écologiques et sociales

La signification d'une notion moderne de la durabilité favorable aux entreprises diffère nettement des conceptions établies jusqu'à ce jour. Les nouvelles approches suivent une double perspective de matérialité, dans laquelle les entreprises considèrent les aspects de la durabilité sous deux angles différents. Ces points de vue constituent la base pour définir les thèmes de durabilité stratégiques et répondre aux devoirs de transparence.

La première perspective est la perspective dite «outside-in». Dans ce contexte, les entreprises doivent analyser l'impact des facteurs de durabilité, comme le changement climatique ou la biodiversité, sur les résultats de l'entreprise et les flux de trésorerie futurs. Tous les facteurs influants sur la valeur de l'entreprise doivent être pris en compte.

La seconde perspective est la perspective dite «inside-out». Cette perspective se focalise sur les effets de l'activité de l'entreprise sur les personnes, la société et l'environnement.

Double matérialité



## Partenariats: Faire plus ensemble

Nous sommes convaincus que les organisations peuvent obtenir des effets positifs significatifs individuellement, mais qu'ensemble, il est possible de faire encore davantage pour la durabilité. Nous nous engageons donc activement pour un échange de connaissances et d'expériences. Par ailleurs, en nous impliquant en tant que membre d'organisations qui s'engagent pour une transformation tournée vers l'avenir de notre environnement, de notre économie et de notre société, nous espérons accélérer le changement durable. En collaborant avec des partenaires spécialisés dans la durabilité, nous restons à la pointe des nouveaux développements, tendances et concepts.

Nous sommes engagés aux côtés de:



B Lab est un partenaire important pour notre durabilité à l'interne. C'est une organisation à but non lucratif, leader en matière d'intégration de la durabilité dans les entreprises commerciales. Elle délivre des certifications pour des prestations dans les domaines de la transparence, de la responsabilité, de la durabilité et de la performance. En tant que membres du programme STI de B Lab, nous avons accès à des informations importantes pour la formulation et la communication des objectifs de durabilité ainsi que pour la planification des mesures de durabilité.

[↗ B LAB SWITZERLAND](#) 



Nous sommes partenaire d'öbu depuis 2011 déjà. Cette association œuvre pour une économie durable et promeut l'adhésion des organisations suisses aux objectifs de développement durable (ODD) des Nations unies.

[↗ ÖBU](#) 



Nous avons conclu un nouveau partenariat avec GreenBuzz Zurich en 2022. GreenBuzz est un réseau de durabilité qui organise avec beaucoup de passion et d'esprit d'innovation des événements pour le monde des affaires. Nous attendons de ce nouveau partenariat qu'il nous aide à développer notre savoir-faire en interne dans tous les départements. Notre objectif est à la fois d'avancer dans notre propre agenda de durabilité et de continuer à conseiller nos clientes et clients de manière compétente.

[↗ GREENBUZZ ZÜRICH](#) 



La plateforme climatique de l'économie zurichoise est une vitrine des modèles commerciaux et des projets en matière d'efficacité des ressources et de l'énergie ainsi que de décarbonisation. Grâce à ce partenariat, nous participons à l'échange intersectoriel sur des business cases et des projets du site économique de Zurich.

[↗ PLATEFORME CLIMATIQUE DE L'ÉCONOMIE ZÜRICH](#) 



# Nos principaux thèmes de durabilité

Le développement durable est un concept très large qui englobe entre autres des thèmes tels que l'environnement et les droits humains. Il est donc important pour une entreprise de déterminer les thèmes les plus pertinents pour elle et d'identifier les leviers les plus importants. Notre analyse de matérialité nous permet d'ancrer la durabilité dans notre stratégie d'entreprise et d'organiser le reporting. Cette analyse considère les thèmes dans leur double matérialité. Elle porte, d'une part, sur l'impact des facteurs de durabilité sur le succès de l'entreprise et, d'autre part, sur l'impact des décisions économiques sur l'être humain et l'environnement.

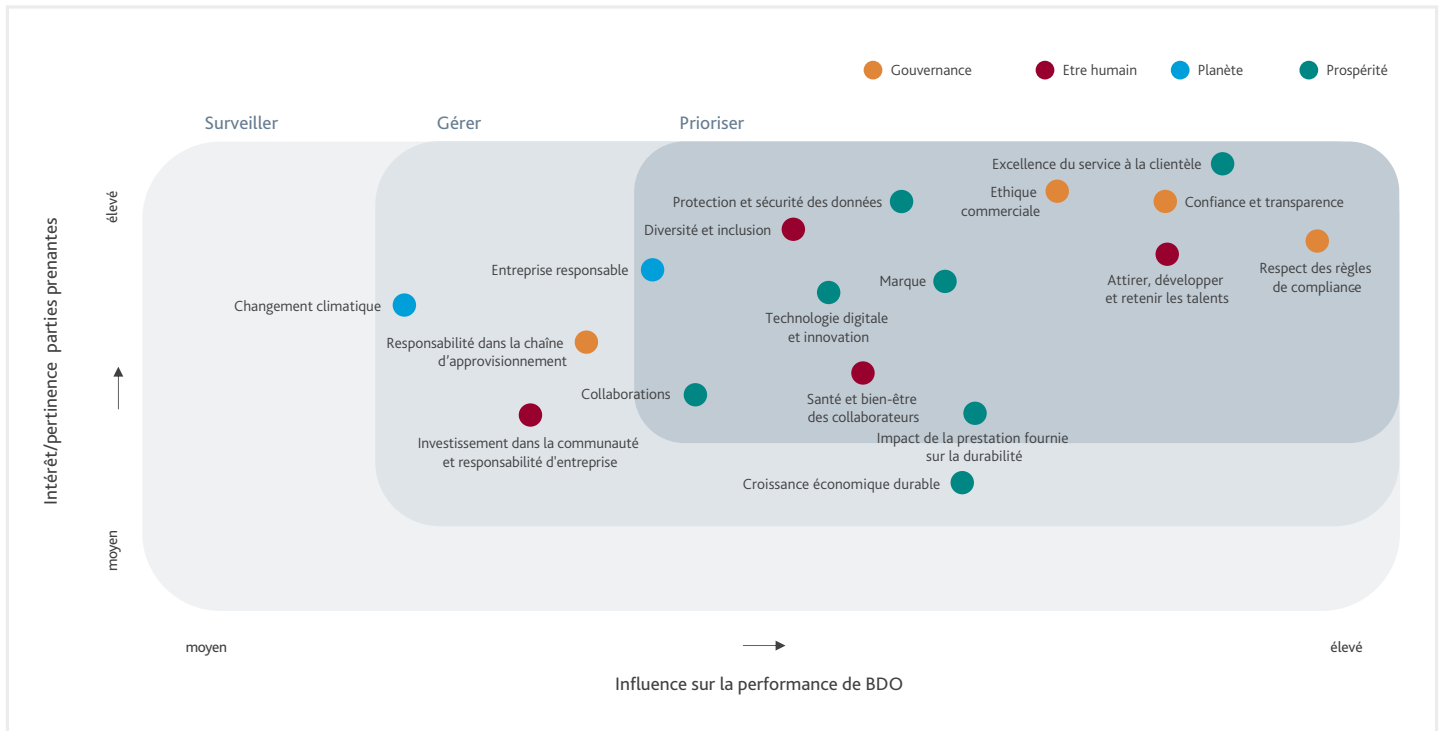
## **Analyse de matérialité et mesures à prendre**

L'analyse de matérialité vise à identifier les domaines d'intervention les plus importants du point de vue des parties prenantes et de BDO. Pour notre analyse de matérialité en 2022, nous avons évalué sur l'axe vertical, notamment par le biais d'analyses des médias et des tendances, le degré de pertinence des différents thèmes de durabilité pour nos parties prenantes. L'axe horizontal a permis de mesurer le degré d'influence des différents thèmes sur la performance de BDO.

Nous avons regroupé nos thèmes de durabilité selon la classification de l'International Business Council du Forum économique mondial, qui divise la durabilité en quatre dimensions: environnement, social, gouvernance et prospérité.

Après avoir évalué tous les domaines thématiques pertinents pour l'entreprise, nous avons subdivisé les résultats en trois degrés d'intensité stratégique. On retrouve en haut à droite de la matrice les aspects les plus sollicités lors de l'évaluation quant à leur pertinence pour nos parties prenantes, mais également en termes de performance de BDO. Ils seront donc traités avec le niveau de priorité le plus élevé. Nous accordons par exemple une grande importance aux thèmes «Excellence du service à la clientèle» et «Confiance et transparence». Le fait que nous garantissons toujours le meilleur service à nos clientes et clients a un effet positif simultané sur notre clientèle et notre performance. En notre qualité de société d'audit, l'un de nos principes fondamentaux est d'assurer le plus de transparence possible sur nos activités commerciales.

Bien que les points des groupes «Gérer» et «Surveiller» aient, selon l'analyse, moins d'influence sur notre performance, nous les abordons également de manière active. Ils seront toutefois traités avec une intensité stratégique réduite. Car même si le thème «Changement climatique» n'a pas encore d'impact économique notable, nous reconnaissons l'urgence du problème et son importance marquée pour nos parties prenantes. Il est donc nécessaire de fixer un objectif ambitieux de réduction constante de nos émissions de gaz à effet de serre.



Matrice de matérialité 2022

### Agir de manière proactive rend résilient

L'analyse de matérialité est un processus qui nous permet d'identifier à temps les opportunités et les risques liés à nos activités et d'agir en conséquence. Nous voulons agir de manière proactive pour améliorer la résistance de BDO à un environnement changeant. Nous nous positionnons de telle manière à pouvoir saisir les opportunités liées à la durabilité, par exemple en utilisant de nouvelles technologies ou en concluant des partenariats pour améliorer nos performances.

Par conséquent, le concept de «double matérialité» tient compte du fait que les opportunités et les risques peuvent être importants d'un point de vue financier et non financier. Il permet également à BDO d'assumer la responsabilité des effets négatifs et positifs, réels et potentiels, de ses décisions sur les personnes, la société et l'environnement et de les gérer.

Il est important de noter que la notion de durabilité n'est pas statique. La notion de la durabilité chez BDO est aussi en pleine évolution, de sorte que nous répétons régulièrement l'analyse de matérialité afin de nous assurer que les thèmes sont d'actualité.



- Principes éthiques et indépendance → 24
- Description du système interne d'assurance qualité → 27
- Rémunération des associées et associés → 31

# Gouvernance



# Principes éthiques et indépendance

L'indépendance est liée à l'obligation d'objectivité et d'intégrité. Elle est une condition essentielle pour fournir des prestations d'audit et des prestations qui y sont associées. BDO et ses collaborateurs s'inscrivent dans une culture qui place les principes éthiques et l'indépendance au premier plan.

## Principes réglementaires pour les exigences en matière d'indépendance

Les exigences en matière d'indépendance que le législateur, les régulateurs et le public posent aux sociétés d'audit sont élevées. Les principes juridiques sur lesquels se fondent ces exigences pour les contrôles ordinaires ou restreints sont définis dans le Code des obligations (art. 728 et 729 CO). La Loi sur la surveillance de la révision (LSR) précise des dispositions supplémentaires. Sur ces bases, notre organisation faitière, EXPERTsuisse, a émis des directives en matière d'indépendance (DI) que nous détaillons dans nos directives internes sur l'indépendance et dans le Code de conduite de BDO.

Selon le type de mandat, il faut également appliquer les directives internationales de BDO Global, principalement basées sur l'International Ethics Standards Board for Accountants (IESBA) Code of Ethics for Professional Accountants (IESBA Code). Le cas échéant, il s'agit également d'assurer le respect des normes établies par la Securities and Exchange Commission (SEC) et le Public Company Accounting Oversight Board (PCAOB), ainsi que d'autres normes professionnelles ou réglementaires applicables localement.

## Menaces sur l'indépendance

L'indépendance se compose de l'indépendance intérieure ou réelle (independence in mind) et de l'indépendance extérieure (independence in appearance). En conséquence, les menaces susceptibles de peser sur l'indépendance sont multiples: intérêt personnel, autorévision, représentation d'intérêts, relations personnelles ou intimidation.

## Mise en œuvre des exigences – Eviter les risques

L'indépendance est liée à de nombreux défis auxquels les collaborateurs sont régulièrement sensibilisés par le biais de formations. Les collaborateurs doivent également fournir des confirmations personnelles.

Chez BDO, la clarification de l'indépendance et d'éventuels conflits d'intérêts est une étape importante avant toute acceptation ou poursuite d'un mandat. Nous accompagnons des clientes et clients actifs dans plusieurs pays. Par conséquent, BDO a établi, en collaboration avec son réseau global, des processus, des solutions logiciels et une base de données mondiale qui répertorie les contrôles nécessaires au respect des dispositions en matière d'indépendance concernant, par exemple, les prestations supplémentaires.

Le nombre d'années durant lesquelles les réviseurs responsables sont autorisés à fournir des prestations d'audit à une même entreprise est limité en vertu de dispositions légales et de règlements internes à BDO. Des moyens techniques permettent d'identifier les rotations nécessaires. Nous communiquons rapidement les rotations à nos clientes et clients pour favoriser une bonne transition entre les réviseurs responsables.

## Sociétés d'intérêt public (Public Interest Entities «PIE»)

L'article 727, al. 1, ch. 1, CO considère les sociétés d'intérêt public comme des sociétés ouvertes au public, c'est-à-dire des sociétés

- a. dont les titres de participation sont cotés en bourse (cela recouvre aussi bien les plates-formes de négoce suisses qu'étrangères),
- b. qui sont débitrices d'un emprunt par obligations,
- c. dont les actifs ou le chiffre d'affaires représentent 20% au moins des actifs ou du chiffre d'affaires des comptes consolidés d'une société au sens des let. a et b.

En outre, les assujettis au sens de l'art. 3 LFINMA qui doivent mandater une société d'audit agréée selon l'art. 9a LSR pour effectuer un audit selon l'art. 24 LFINMA appartiennent également à cette catégorie. Au Liechtenstein, les entreprises cotées en bourses, les banques et les assurances sont considérées comme des sociétés d'intérêt public.

Durant l'exercice clôt au 31 décembre 2022, BDO a audité les sociétés d'intérêt public (PIE) suivantes:

### Sociétés ouvertes au public

Addex Therapeutics Ltd	PolyPeptide Group AG
Alpine Select AG	Reuss Private Group AG *
Astrocast SA **	Schaffner Holding AG
Banque Cantonale Neuchâteloise *	Skan AG
Bendura Bank AG ***	SKAN Group AG
Bergbahnen Engelberg-Trübsee-Titlis AG, BET	Spital Männedorf AG
EEII AG	Stiftung Kantonsspital Graubünden
EMS-CHEMIE AG	SunVesta Holding AG
EMS-CHEMIE HOLDING AG	Swiss Real Immo AG
ENR Russia Invest SA	TELEVERBIER S.A. **
Edisun Power Europe AG	VITRUVIA MEDICAL AG **
Habsburg Immobilien AG	Valartis Group AG
JUNGFRAUBAHN HOLDING AG	WISeKey International Holding AG **
Jungfraubahn AG	Wengernalpbahn AG
Mikron Holding AG	Wockhardt Bio AG
Mikron Switzerland AG	Xlife Sciences AG
NEBAG AG	mobilezone ag
Patrimonium Urban Opportunity AG	mobilezone holding ag
Phoenix Mecano AG	

\* ASR et LFINMA

\*\* listée sur un marché réglementé de l'UE

\*\*\* Liechtenstein en libre prestation de services

## Personnes et organisations soumises à la surveillance des marchés financiers selon l'art. 3 LFINMA

ACOLIN Fund Services AG	L'Habitat Les Fourches & Cie, Société en Commandite de Placements Collectifs
AMG Fondsverwaltung AG	L'Habitat des Cyprès & Cie Société en Commandite de Placements Collectifs
AQUIS CAPITAL AG	LIMMAT CAPITAL Alternative Investments AG
AS Investment Management SARL	M.M. Warburg Bank (Schweiz) AG in Liquidation
Active Niche Funds SA	MBaer Merchant Bank AG
Alias Partners SA	MFM Mirante Fund Management SA
Appenzeller Versicherungen Genossenschaft	Mercer Alternatives AG
Arfina Capital SA	Mont-Fort Funds AG
Arvernus Capital AG	PMG Investment Solutions AG
Asia Green Real Estate AG	Parsumo Capital AG
AtonRâ Partners SA	Pascal Investment Advisers SA
Axioma Wealth Management AG	Pensofinance SA
Banque Cantonale Neuchâtelaise *	Picard Angst AG
BERGOS AG	Plenum Investments AG
BWM AG	Privatbank IHAG Zürich AG
BZ Bank Aktiengesellschaft	Property One Investors AG
Bank von Roll AG	QCAM Currency Asset Management AG
BankMed (Suisse) SA	Quantus AG
Berger, van Berchem & Cie SA	Remaco Asset Management AG
Blackwall Capital Investment AG	Reuss Private AG
Bovay & Partenaires S.A.	Reuss Private Group AG *
Brainvest Wealth Management SA	Riedweg & Hrovat AG Vermögensverwaltung und Finanzberatung
Bruellan SA	RobecoSAM AG
CIM BANQUE SA	Rossier, Mari & Associates AG
Caisse d'Epargne Riviera société coopérative	SELVI & Cie SA
Caisse d'Epargne d'Aubonne société coopérative	SUSI Partners AG
Caisse d'Epargne de Nyon société coopérative	SWISS OPPORTUNITY SME, Société en Commandite de Placements Collectifs
Caisse d'Epargne et de Crédit Mutuel de Chermignon société coopérative	Santro Invest AG
Carnot Capital AG	SterWen BAM SA
Crypto Finance (Asset Management) AG	Swiss Asset Partners Vermögensverwaltungs AG
Crypto Finance (Brokerage) AG	Swiss Opportunity Real Estate Société en Commandite de Placements collectifs
Delen (Suisse) SA	Tolomeo Capital AG
Diem Client Partner AG	Tom Capital AG
Entrepreneur Partners AG	Trillium SA
FERI (Schweiz) AG	WERTGARANTIE Aktiengesellschaft, Hannover, Schweizer Zweigniederlassung Zürich
FORTUNE FINANCIAL STRATEGIES SA	Waystone Fund Services (Switzerland) SA
GAMA Asset Management SA	Weisshorn Asset Management SA
GZC Investment Management AG	Wyss & Partner Vermögensverwaltung und Anlageberatung AG
GeFiswiss SA	XO Investments SA
Gemsstock AG	YOUPLUS Assurance SCHWEIZ AG
Genossenschaft Krankengeldversicherung JardinSuisse	Yapeal AG
Genossenschaft Krankenkasse Steffisburg	Z3 Capital SA
Helvetische Bank AG	zCapital AG
Hottinger AG	
IBKR Financial	
IMAC Bond SA	
K-Tipp Rechtsschutz AG	

\* ASR et LFINMA



# Description du système interne d'assurance qualité

La confiance et la fiabilité sont des valeurs étroitement liées. En effet, l'unique moyen de gagner la confiance de nos clientes et clients et de garantir une exécution soignée et qualitative de nos prestations. Notre rôle consiste également à assurer ces mêmes clientes et clients de notre indépendance et de notre objectivité. Pour tenir ces engagements, BDO a mis en place différents processus et mesures, qui font l'objet de vérifications et d'adaptations continues. Ces processus et mesures comprennent par exemple:

## **Assurance qualité à l'échelle de l'entreprise:**

- La gestion des risques, soit l'enregistrement, l'analyse, l'évaluation et le pilotage systématiques des principaux risques au sein de l'entreprise. Grâce à des mesures adéquates, nous veillons à éviter les erreurs autant que possible, à contrôler le respect des procédures et à introduire à temps des mesures préventives. Notre culture d'entreprise et de collaboration, ouverte et fondée sur le respect et la confiance mutuels, constitue la base d'une gestion des risques consciente.
- La formation régulière des collaborateurs (cf. [page 45](#), «Formation»)
- Des directives relatives à la prévention de blanchiment d'argent ou aux mandats soumis à la LBA et thèmes apparentés ainsi que les obligations d'annonce.
- Le respect des secrets commerciaux des clientes et clients, conformément au mandat et à la déontologie, ainsi que le respect de la sécurité de l'information et de la protection des données, notamment par des mesures techniques et organisationnelles, des formations, des instructions et du suivi.
- Un code de conduite que les collaborateurs doivent respecter dans toutes les décisions et actions et qui les aide à prendre les bonnes décisions.

### **Assurance qualité du mandat:**

- La vérification de l'acceptation et de la poursuite de mandat sur la base de critères définis tels que les risques financiers et de réputation pour BDO. L'examen de l'indépendance et d'autres prescriptions réglementaires, ainsi que de la possibilité de fournir les prestations souhaitées. Lorsque la qualité ne peut être garantie, le mandat n'est pas accepté ou la relation existante est résiliée.
- La mise à disposition de ressources, d'outils et de directives adaptés pour permettre aux collaborateurs de fournir la qualité de prestation souhaitée.
- Une gestion du personnel permettant d'assurer la qualité grâce à une sélection, des instructions et un suivi appropriés, ainsi qu'à une organisation adéquate et une communication mutuelle ouverte et transparente.
- La séparation des fonctions et la signature collective sur le principe du double contrôle qualifié pour les mandats et les processus internes.
- Le principe du partenaire-client, selon lequel chaque cliente et client se voit attribuer un interlocuteur personnel qui dispose de vastes connaissances de généraliste et a accès à une large équipe de spécialistes. Il est ainsi possible de proposer au client la meilleure solution possible quel que soit le domaine. L'objectif est d'instaurer une relation de confiance et d'assurer une qualité de prestation élevée.

### **Gestion de la qualité dans l'audit**

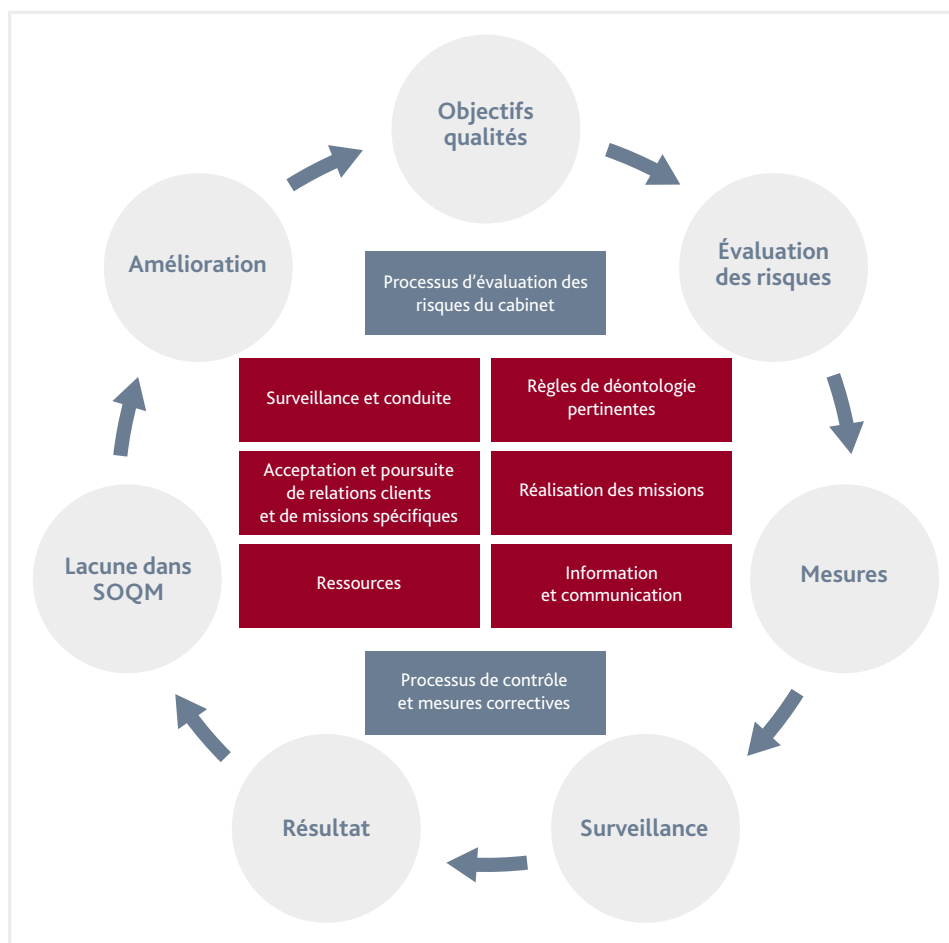
En décembre 2020, l'International Auditing and Assurance Standards Board (IAASB) a publié la «Norme internationale de gestion de la qualité 1» (International Standard on Quality Management 1, ISQM 1). Cette norme précise la gestion de la qualité pour les cabinets qui effectuent des audits ou des examens succincts d'états financiers, d'autres missions d'assurance ou des mandats de services connexes. Selon la norme ISQM 1, un système de gestion de la qualité comprend les huit composantes suivantes:

- L'évaluation des risques du cabinet
- La responsabilité de l'équipe dirigeante en matière de qualité au sein du cabinet
- Les règles de déontologie pertinentes
- L'acceptation et le maintien de relations clients et de missions spécifiques
- La réalisation des missions
- Les ressources
- Les informations et la communication
- Le processus de suivi et de prise de mesures correctives

En parallèle, l'IAASB a publié la norme ISQM 2 relative à la «Revue de qualité des missions» et révisé la norme ISA 220 sur la «Gestion de la qualité d'un audit d'états financiers». Ces trois normes remplacent la norme ISQC 1.

La norme ISQM 1 exige d'un cabinet qu'il conçoive, mette en place et exploite un système comprenant huit éléments reliés entre eux. Le cabinet doit définir des objectifs qualité pour chacune des composantes mentionnées ci-dessus. Il doit identifier et évaluer les risques auxquels il pourrait être confronté pour atteindre ces objectifs et prendre les mesures nécessaires pour contrer ces risques. C'est un processus continu et itératif qui peut s'illustrer comme suit:

Processus de gestion de la qualité dans le cadre de la norme ISQM 1



Pour satisfaire aux exigences des normes et afin de disposer au 15 décembre 2022 d'un système de gestion de la qualité conforme à la norme ISQM 1, BDO a entrepris différentes actions, notamment :

- L'évaluations des exigences définies dans la norme ISQM 1;
- L'analyse de notre système d'assurance qualité actuel dans le but d'identifier les changements et les améliorations nécessaires pour répondre aux exigences;
- L'identification et l'évaluation des risques en matière de qualité;
- Le développement des mesures pour répondre à ces risques.

Par ailleurs, BDO a prévu de déterminer et d'évaluer tous les ans l'efficacité de son système conformément aux exigences de la norme ISQM 1 et, le cas échéant, de prendre des mesures pour l'améliorer.

La responsabilité opérationnelle du système de gestion de la qualité au sein de l'Audit est assumée par le Head Audit & Assurance Quality Management (HAAQM) nommé en 2022, mais la responsabilité finale incombe toujours au CEO.



## Sélection de mesures et d'instruments d'assurance qualité pour l'audit

Pour tenir compte des exigences de la profession, BDO a introduit différents instruments et mesures d'assurance qualité. Ce sont entre autres:

- Des instructions détaillées en matière d'audit
- Des outils de documentation et de traitement des mandats d'audit
- Le recours à des spécialistes chargés du contrôle qualité pour les mandats concernant des sociétés ouvertes au public et pour certains mandats d'audit assujettis à la loi sur les marchés financiers
- Des contrôles internes effectués sur la base d'un mandat et au cours desquels les différentes composantes de la norme ISQM 1 sont vérifiées
- Des examens réguliers de la qualité des audits par le réseau de BDO
- Des répercussions de la qualité sur la rémunération
- La réalisation d'audits culturels, qui enregistrent les évolutions culturelles ou comportementales au moyen de sondages
- Des indicateurs de qualité de l'audit (IQA), tels que la charge de travail, la durée de l'emploi, le taux de fluctuation, la proportion de femmes, les congés maladie ou l'égalité salariale

## Surveillance externe

Des régulateurs, tels que l'Autorité de surveillance en matière de révision (ASR), l'Autorité de surveillance américaine PCAOB et l'autorité de surveillance des marchés financiers du Liechtenstein (FMA), procèdent régulièrement à des inspections externes. Outre l'examen du système de gestion de la qualité (Firm review), l'ASR inspecte également les audits d'entreprises d'intérêt public (File review). Alors que l'ASR effectue son inspection annuellement, les inspections du PCAOB ont généralement lieu tous les trois ans et celles du FMA tous les cinq ans.

## Attribution des tâches et responsabilités

Les personnes ci-dessous se sont vues confier la responsabilité de fonctions clés:

- Risk Management Partner
- Head of Audit
- Head of Audit & Assurance Quality Management (HAAQM)
- Ethics and Independence Leader (EIL)
- Chief Information Security Officer (CISO)
- Délégué à la protection des données (DPO)

## Contrôles externes:

- Un contrôle annuel de la comptabilité financière et des questions financières de BDO par l'organe de révision externe
- Des audits externes et des certifications telles que pour la gestion de la sécurité de l'information (ISO 27001)
- La mise en place d'un bureau externe de signalement des plaintes et allégations, auquel les clients ou les employés peuvent s'adresser anonymement si nécessaire et fournir des informations sur les violations

# Rémunération des associées et associés

La rémunération des associées et associés se compose d'un salaire fixe, de la participation aux bénéfices de l'entreprise et du dividende. Les principales prestations complémentaires comprennent un véhicule de fonction financé par BDO et un deuxième pilier aux conditions attractives. La rémunération des associées et associés se base sur la politique de rémunération, laquelle s'appuie sur une comparaison du marché et a été approuvée par la communauté des associées et associés.

---





- Entreprise climatiquement neutre
- Gestion immobilière d'entreprise

→ 33  
→ 36

# Environnement



# Entreprise climatiquement neutre

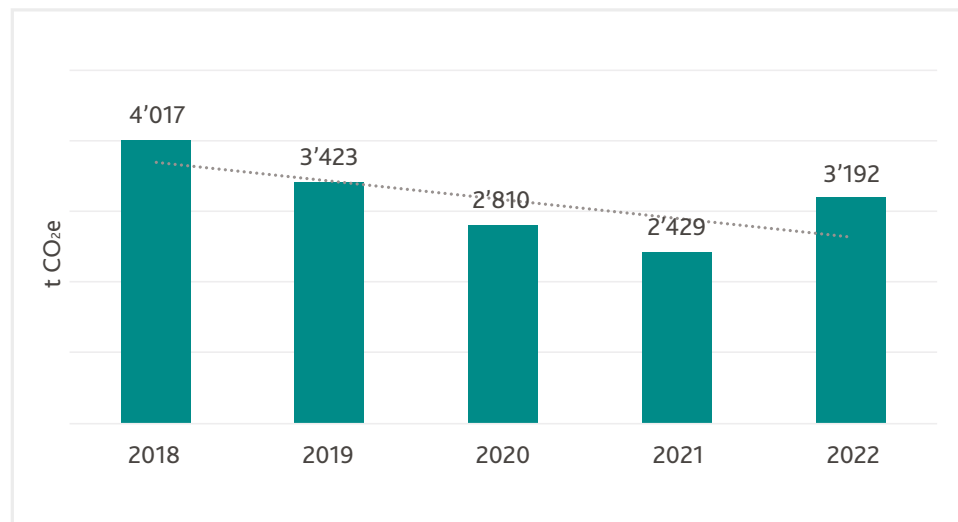
En tant qu'entreprise, nous avons la responsabilité particulière de contribuer à la réduction des émissions de gaz à effet de serre. Depuis plus de cinq ans, nous collaborons avec myclimate pour mesurer, compenser et réduire nos émissions de gaz à effet de serre.



## Fondation myclimate

Grâce à notre collaboration avec myclimate, nous renforçons notre engagement en faveur de la durabilité en soutenant des projets de protection du climat. Pour l'année 2022 nous avons à nouveau obtenu le certificat d'entreprise climatiquement neutre.

En 2022, nous avons émis un total de 3'192 t CO<sub>2</sub>e. En comparaison avec l'année 2021, l'ensemble des émissions a augmenté de 31.4% (+763 t CO<sub>2</sub>e). Le graphique montre l'évolution des cinq dernières années et illustre la tendance des émissions.



Evolution des émissions de gaz à effet de serre



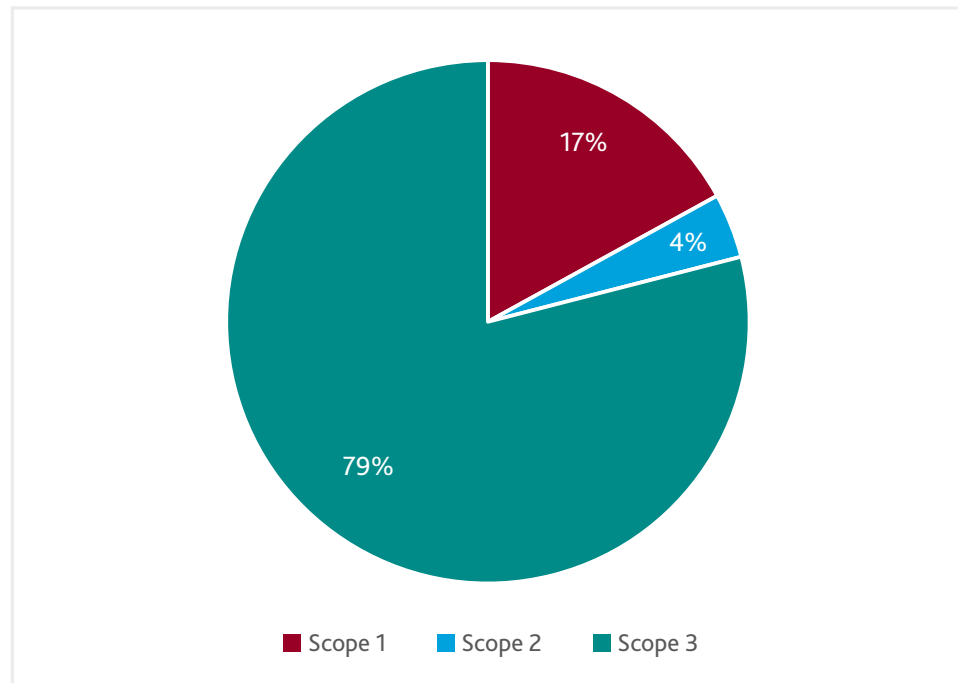
Avec 36% (1'142 t Co2e), les déplacements professionnels contribuent le plus aux émissions totales. En 2022, nous avons remplacé notre infrastructure informatique et acheté de nouveaux ordinateurs portables. Cet événement extraordinaire a également contribué à l'augmentation des émissions.

Les émissions de gaz à effet de serre sont réparties dans trois Scopes. Il s'agit de définir où les émissions sont générées – au sein de l'entreprise elle-même ou lors de processus en amont ou en aval de la production et du transport de biens.

**Le Scope 1** inclut toutes les **émissions directes** provenant de sources propres ou contrôlées, comme les déplacements professionnels effectués avec des véhicules appartenant à l'entreprise.

**Le Scope 2** comprend toutes les **émissions indirectes** liées à la production de l'énergie achetée et consommée par BDO. Par exemple, aucune émission n'est comptabilisée dans cette catégorie lorsque l'électricité est produite avec des énergies renouvelables.

**Le Scope 3** comprend toutes les autres **émissions indirectes** générés lors de la production de matières premières, de produits ou de services utilisés par BDO. Les déplacements professionnels effectués avec des véhicules qui n'appartiennent pas à l'entreprise sont également pris en compte.



Pourcentage de répartition des émissions

## La tendance pré-Covid se poursuit

L'augmentation des émissions est également due à la levée, en 2022, de toutes les mesures visant à endiguer la pandémie, ce qui a entraîné une nouvelle hausse des déplacements professionnels. Si l'on exclut les deux années de pandémie 2020 et 2021, on constate que les émissions de CO<sub>2</sub> ont tendance à diminuer.

Sur les 3'192 t CO<sub>2e</sub>, nous avons compensé 2'233 t CO<sub>2e</sub>, réparties sur différents projets de protection du climat proposés par myclimate. Ainsi, BDO a pu apporter une contribution durable à la protection du climat. Voici les projets soutenus en 2022:

- «Accès à l'eau potable en Ouganda et dans le monde» (744 t CO<sub>2</sub>)
- «Centrale solaire à Monte Plata, République dominicaine» (755 t CO<sub>2</sub>)
- «Electricité à partir de copeaux de bois FSC à Itacoatiara, Brésil» (744 t CO<sub>2</sub>)

Les 959 t CO<sub>2e</sub> restantes concernent le trafic pendulaire et ne sont pas directement compensées par BDO. Toutefois, nous avons pris des mesures pour favoriser un trafic pendulaire durable. Lorsque nous sélectionnons des sites dans lesquels implanter nos bureaux, nous tenons comptes des sites bien desservis par les transports publics. De plus, nous participons depuis quelques années au challenge «Bike to work», par l'intermédiaire duquel nous soutenons et encourageons nos collaborateurs à se rendre au travail à vélo. Enfin, nous réalisons tous les deux ans une enquête sur la mobilité en collaboration avec notre partenaire myclimate et nous suivons l'évolution. Les résultats nous permettent alors de planifier de nouvelles mesures.

↗ ENTREPRISE CLIMATIQUEMENT NEUTRE 

↗ BILAN 2022 À EFFET DE SERRE 

# Gestion immobilière d'entreprise

BDO a pour objectif une utilisation durable des ressources naturelles et une minimisation des émissions de CO<sub>2</sub> dans le domaine immobilier. L'influence des sites ou des locaux sur l'empreinte économique et écologique est importante. En optant pour des bureaux bien desservis, BDO s'efforce d'influencer positivement le comportement des collaborateurs pendulaires pour qu'ils privilégient les transports publics et la mobilité douce dans leurs déplacements. Nous favorisons un équipement efficace des bureaux pour maintenir une utilisation des surfaces et de l'énergie par poste de travail aussi faible que possible. Dans ce but, toutes nos succursales appliquent des directives relatives aux exigences en matière de gestion de l'immobilier d'entreprise. Nous avons défini des indicateurs de performance pour toute la Suisse, que nous utilisons à des fins de comparaison. Chaque année, nous établissons un rapport de suivi pour rendre compte des activités, de l'état de la mise en œuvre et du respect des directives.

Depuis 2020, la gestion immobilière a été confiée à des collaborateurs et collaboratrices spécialisés de BDO. Ils assistent les directeurs des succursales dans la recherche de sites et l'évaluation des objets, dans la conception et l'aménagement des surfaces de bureaux ainsi que dans la négociation et la conclusion des contrats de location. Nous tenons également compte des critères de durabilité dans nos différentes activités. BDO tient, par exemple, à ce que toutes les sources lumineuses soient remplacées par des LED et, lors de travaux d'extension et de transformation, la majorité de l'existant doit être réutilisé (réduction de l'énergie grise). Elle impose aussi la tenue d'un décompte soigné des frais de chauffage et de charges afin de mesurer l'efficacité énergétique d'un bien immobilier.

## Consommation d'électricité

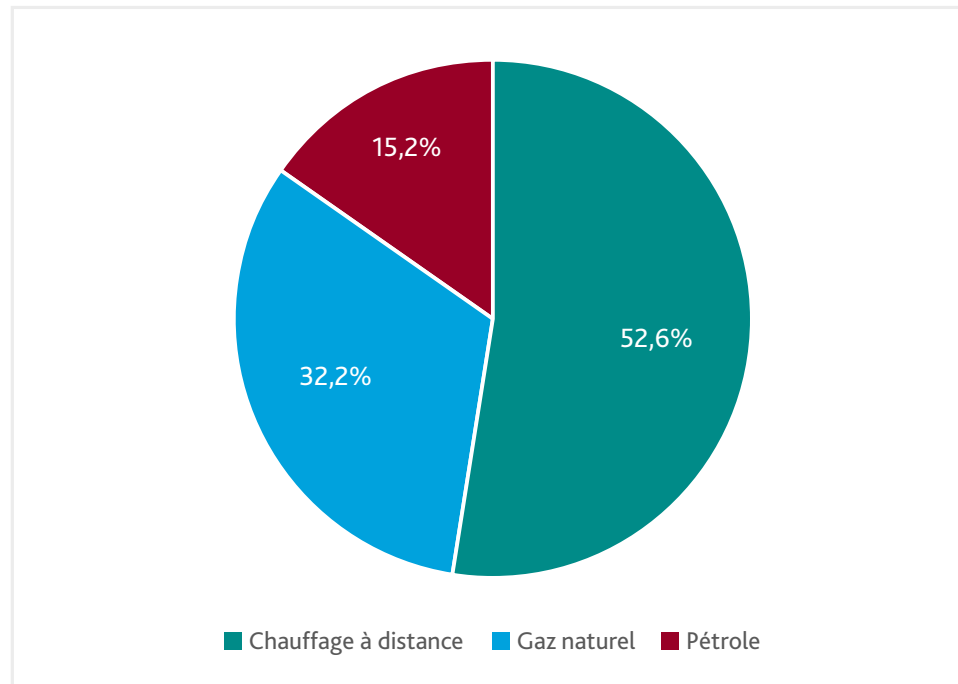
En 2022, BDO a consommé 1'347'329 kWh de courant électrique dans ses locaux (-11,2%).

**75,7%**

de l'électricité consommée provenait  
de sources d'énergie renouvelable  
(-7,2 points de pourcentages)

## Consommation d'énergie

Un total de 3'030'122 kWh supplémentaires (+6,8%) ont été consommés pour le chauffage et le refroidissement:



Consommation d'énergie pour le chauffage et le refroidissement

Dans l'intention de réduire l'utilisation d'énergies fossiles, nous veillons à ce que les nouveaux objets que nous louons disposent de systèmes de chauffage modernes. S'agissant des objets déjà loués, nous exprimons nos attentes quant à des solutions énergétiques durables dans le cadre d'échanges réguliers ou lors du renouvellement des contrats. Nous encourageons également les économies d'électricité dans nos succursales en organisant des campagnes de sensibilisation.





— Notre environnement de travail	→ 39
— Santé des collaboratrices et collaborateurs	→ 44
— Formation continue & carrière	→ 45
— Engagement des collaboratrices et collaborateurs	→ 46

# Collaboratrices et collaborateurs de BDO

# Notre environnement de travail

BDO s'engage non seulement pour l'excellence du secteur, mais également pour le bien-être de ses collaborateurs et de ses collaboratrices. Nous travaillons en permanence pour leur proposer, aujourd'hui et à l'avenir, des tâches intéressantes et variées, ainsi que des perspectives de développement personnel. Nous favorisons donc un environnement de travail attractif, équitable et flexible, qui contribue à un niveau élevé d'engagement et de satisfaction des collaborateurs et collaboratrices. Car une chose est certaine, des collaborateurs et collaboratrices compétents et motivés sont la clé du succès.

**Top 2022  
Company**



**kununu**

En 2022, BDO a une nouvelle fois été récompensée par le label Kununu Top Company. Grâce aux évaluations positives faites sur kununu.com par des collaborateurs en poste ou d'anciens collaborateurs, BDO est parmi les 5% des employeurs les plus appréciés.



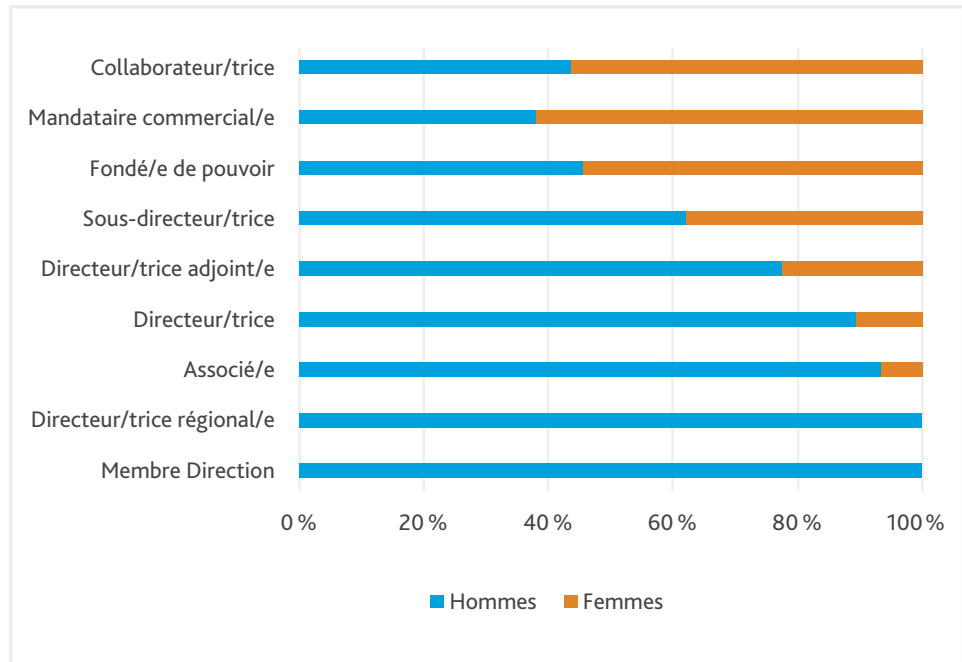
« Pour moi, qui suis très sportive et également instructrice de fitness, BDO est particulièrement attractif en tant qu'employeur pour différentes raisons. Grâce à un peu d'organisation et en accord avec l'équipe, le modèle de temps de travail flexible me permet de donner plusieurs cours de fitness par semaine dans un centre voisin pendant la pause de midi. J'apprécie beaucoup cette possibilité de concilier travail et vie privée ainsi que la liberté qu'elle me procure. »

**Yvonne Zihlmann, Experte-comptable et instructrice de fitness**

## Structure du personnel

Au 31.12.2022, BDO enregistrait une croissance du nombre de ses collaborateurs et de ses collaboratrices de 7,3%. BDO emploie 1'577 collaborateurs et collaboratrices, dont 35% travaillent à temps partiel. La moyenne d'âge des collaborateurs et collaboratrices est de 37,9 ans, ce qui est stable par rapport aux années précédentes. La part de femmes représente 49%, dont la répartition aux différents niveaux hiérarchiques est la suivante:

Part des femmes et des hommes dans les différents niveaux hiérarchiques



## Investissements pour l'avenir

La formation des apprentis est une priorité pour BDO. Nous formons des apprenties et des apprentis dans un environnement de travail et d'apprentissage captivant, imprégné d'une culture de travail moderne avec des horaires flexibles. Nous les soutenons dans leur apprentissage avec notre savoir-faire et faisons preuve de compréhension. BDO forme pas moins de 80 apprenties et apprentis en permanence. Elle est la plus grande entreprise suisse formatrice pour les jeunes qui souhaitent faire leur apprentissage dans le domaine fiduciaire et immobilier.

En 2022, nos 28 apprentis ont tous réussi leur examen de fin d'apprentissage. Il est important pour nous de pouvoir leur offrir des perspectives de carrière attrayantes même après l'obtention de leur diplôme. Et pour cause: le développement professionnel, la motivation et la fidélité de nos collaborateurs et collaboratrices sont cruciaux pour le succès de BDO.



« Durant ma formation, j'ai la possibilité de découvrir différents domaines intéressants. »

**Nora Ramos, Apprentie de 4<sup>e</sup> année**



« En tant qu'apprentie, j'ai toujours eu le sentiment d'être entre de bonnes mains. Les tâches qui m'ont été confiées pendant ma formation étaient variées et m'ont permis de me préparer au mieux à une carrière dans le secteur. Même après mon apprentissage, je continuerai à donner le meilleur de moi-même en tant qu'assistante fiduciaire et je serai soutenue. Je suis heureuse de faire partie de BDO. »

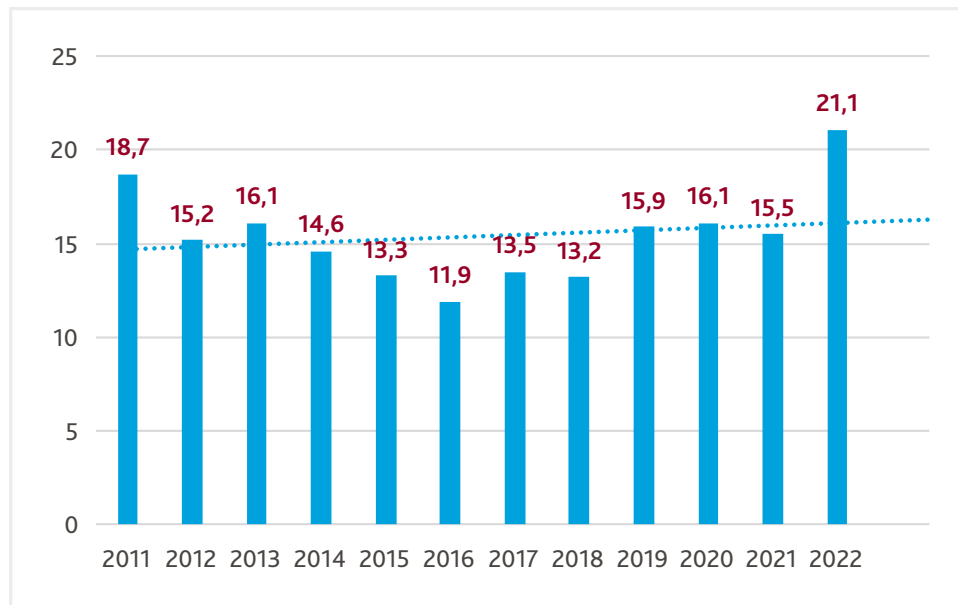
**Celine Burkard, Assistante Fiduciaire**



## Fidélisation des collaboratrices et collaborateurs

L'ancienneté moyenne chez BDO est d'environ 6 ans. Le taux de rotation du personnel a augmenté au cours des dix dernières années. Par rapport à l'année précédente, il est passé de 15,5% à 21,1% (au 31.12.2022).

Evolution du taux de rotation



En réaction à cette fluctuation croissante, BDO a pris des mesures visant à diminuer le nombre des départs. Ces mesures concernent notamment l'amélioration de l'accompagnement au cours des premiers jours de travail (séance «Bienvenue@BDO»), l'apport d'un soutien technique dès l'arrivée grâce à un workflow, la conception et la mise en place d'un cours d'introduction pour les cadres, ainsi qu'une offre diversifiée de séminaires internes.

## Diversité et inclusion

En accord avec ses valeurs d'entreprise, BDO défend une culture inclusive. Nous encourageons l'égalité des chances, valorisons la diversité et entretenons un environnement de travail et d'apprentissage dans lequel les droits et la dignité de tous les collaborateurs et collaboratrices sont respectés. Notre site Internet Diversity & Inclusion Management (D&I) donne un aperçu de la manière dont BDO garantit un environnement ouvert et équitable dans lequel tous les collaborateurs et collaboratrices peuvent évoluer et s'épanouir.

[➤ DIVERSITY & INCLUSION MANAGEMENT \(D&I\)](#) 

NOUS s'écrit en majuscule chez BDO. Nous encourageons la cohésion interne en favorisant un environnement de travail inclusif et diversifié et en traitant les personnes avec respect et sans préjugé. C'est uniquement lorsque tous les collaborateurs et collaboratrices peuvent développer leur potentiel et apporter leurs différents points de vue et expériences qu'il est possible de générer une réelle valeur ajoutée et de nouvelles idées. Le NOUS se réfère aux multiples facettes de notre vivre-ensemble. Notre site Internet décrit également ce que «NOUS» et la diversité représentent pour nos collaborateurs. Les réponses sont aussi diverses que BDO.

[➤ NOUS CHEZ BDO](#) 

BDO offre la possibilité à tous les collaborateurs et collaboratrices de s'engager au sein du groupe we@BDO. Ce groupe traite des questions liées à la diversité et l'inclusion (D&I). Deux autres groupes traitent spécifiquement des questions liées à l'égalité des chances ainsi qu'aux droits des femmes et des collaborateurs LGBTI.

Les principales tâches D&I sont les suivantes:

- Créer un environnement de travail non discriminatoire et garantir l'égalité des chances
- Mélanger les générations et promouvoir le potentiel de collaborateurs âgés et jeunes
- Garantir l'équilibre entre travail et vie privée, et encourager la conciliation de la vie professionnelle, des loisirs et de la vie familiale

## Protection de l'intégrité

La directive BDO relative à la protection de l'intégrité personnelle des collaborateurs et collaboratrices définit ce qu'il faut comprendre par intégrité professionnelle et présente différentes mesures prévues en cas de comportement fautif. Tous les collaborateurs et collaboratrices ont la possibilité de notifier un tel comportement au département RH, à leurs supérieurs hiérarchiques directes, au General Counsel ou à une personne de confiance du service externe de «whistleblowing».

## Nos partenariats dans le cadre de la gestion de la diversité



**Swiss  
LGBTI  
Label**

En 2022, BDO a obtenu le label LGBTI Suisse. Ce label distingue les entreprises ouvertes et tolérantes envers la communauté LGBTI.

[➤ LGBTI LABEL](#) 

BDO est également partenaire de «Female Business Seminars» et d'«Advance – Gender Equality in Business». Ces deux organisations s'engagent pour l'égalité entre hommes et femmes.



**Advance**  
GENDER EQUALITY IN BUSINESS

«Advance» est la principale association économique en matière d'égalité des sexes en Suisse. Son réseau se compose de plus de 140 entreprises suisses qui s'engagent pour augmenter la proportion de femmes cadres.

[➤ ADVANCE](#) 



**FEMALE  
BUSINESS  
SEMINARS**

L'organisation «Female Business Seminars» s'engage en faveur d'une culture d'entreprise et d'une économie équitables entre les sexes. Elle collabore avec des entreprises qui font preuve d'un réel intérêt pour augmenter la proportion de femmes dans l'entreprise.

[➤ FEMALE BUSINESS SEMINARS](#) 

# Santé des collaboratrices et collaborateurs

La culture du travail et de la performance chez BDO pose des exigences spécifiques au bien-être psychique et physique de nos collaborateurs et de nos cadres. Dans le même temps, en raison de l'évolution des valeurs, les attentes des collaborateurs d'aujourd'hui sont plus élevées quant aux conditions de travail, aux possibilités de développement et à l'équilibre entre le travail et la vie privée.

BDO propose différentes formes d'accompagnement concernant la santé mentale et physique, dont les principales sont:

- La flexibilité du lieu de travail
- Un conseil gratuit auprès de Movis
- Différentes offres régionales d'activités sportives, comme le yoga durant la pause de midi
- Un avocat auquel les collaborateurs et collaboratrices qui constatent des dysfonctionnements peuvent s'adresser
- En fonction du lieu, des postes de travail bien équipés et ergonomiques
- Des congés non payés

BDO présente un faible taux d'absentéisme en raison d'accidents et de maladie par rapport au nombre d'heures théoriques et pour le secteur.

**2,8%**

Absences en raison  
d'une maladie

**0,3%**

Absences en raison  
d'un accident

Le nombre d'accident  
par rapport au nombre de  
collaborateurs est de 13,9%.

# Formation continue & carrière

Nos collaborateurs et collaboratrices sont les clés du succès de BDO. Leur savoir-faire et leur loyauté envers BDO en sont des éléments essentiels. C'est pourquoi BDO investit constamment dans la formation de ses collaborateurs et collaboratrices.

BDO tient beaucoup à être un employeur attractif. Grâce à des mesures ciblées dans la formation et la planification de carrière, l'entreprise assure la continuité d'un haut niveau de compétences spécialisées, sociales, méthodologiques et de management. En plus de la formation spécialisée externe, BDO propose à ses collaborateurs et collaboratrices de continuer à se former en participant à des séminaires spécialisés internes. Les collaborateurs et collaboratrices ont également la possibilité de suivre des formations internes sur des thèmes variés tels que le management, la méthodologie de travail, la préparation à la retraite ou l'équilibre entre travail et vie privée. L'offre est conçue de telle manière que même les collaborateurs et collaboratrices de longue date ont toujours la possibilité d'évoluer. S'agissant de leur formation continue personnelle, les experts-comptables et les agents fiduciaires sont soumis à des exigences supplémentaires de la part des associations professionnelles dans le but de conserver leurs accréditations et de maintenir leur niveau de connaissances à jour. L'entreprise diffuse de nombreux contenus en interne au moyen d'outils d'apprentissage en ligne ou de webinaires.

En plus du soutien financier, les collaborateurs et collaboratrices qui se forment dans les domaines de compétences clés que sont l'audit, la fiduciaire, la fiscalité et le droit, bénéficient chacun de 270 heures par an à consacrer à la formation continue.

**4,8%**

du chiffre d'affaires  
sont consacrés à la formation  
des collaborateurs



« Après avoir travaillé quatre ans au Conseil, j'ai intégré l'équipe du General Counsel du service juridique. Ce changement de perspective m'a également donné la possibilité de me développer sur le plan personnel. J'ai eu la chance de pouvoir relever un nouveau défi sans changer d'entreprise, ce que j'apprécie beaucoup. »

**Mario Marti, avocat, Office of the General Counsel**



# Engagement des collaboratrices et collaborateurs

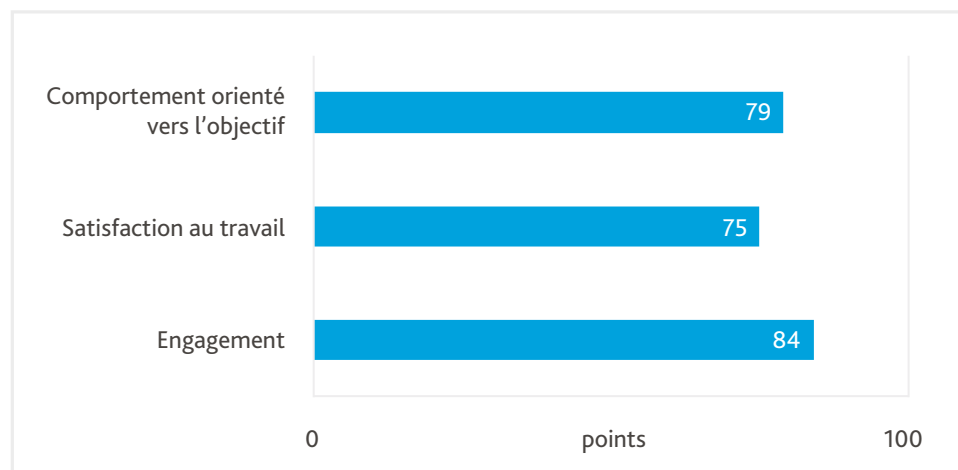
Le dit «employee engagement» mesure l'attachement émotionnel des collaborateurs et collaboratrices à l'entreprise. Il montre dans quelle mesure cet aspect est important pour la mise en œuvre de la stratégie et pour la réalisation des objectifs de l'entreprise.

En règle générale, l'entreprise réalise tous les deux ans une enquête anonyme auprès de tous ses collaborateurs et collaboratrices. Cette enquête est suivie et évaluée par Empiricon AG, Etude de marché et du personnel. Les domaines suivants sont abordés:

- Contenu du travail
- Conditions de travail
- Collaboration
- Conduite
- Développement du personnel
- Information, communication
- Rémunération
- Orientation client
- Attractivité de BDO

L'engagement est résumé et présenté en trois composantes: Comportement orienté vers l'objectif, satisfaction au travail et engagement:

Engagement



Lors de la dernière enquête conduite en 2021, l'ambiance de travail a été évaluée de manière plus positive que la moyenne, avec 82 points sur 100. Cette valeur était déjà supérieure à 80 points lors de l'enquête précédente réalisée en 2017. Il a donc été possible de maintenir un niveau élevé.



— Rapport annuel 2022	→ 48
— Nos prestations en matière de durabilité	→ 49

# Prosperité

# Rapport annuel

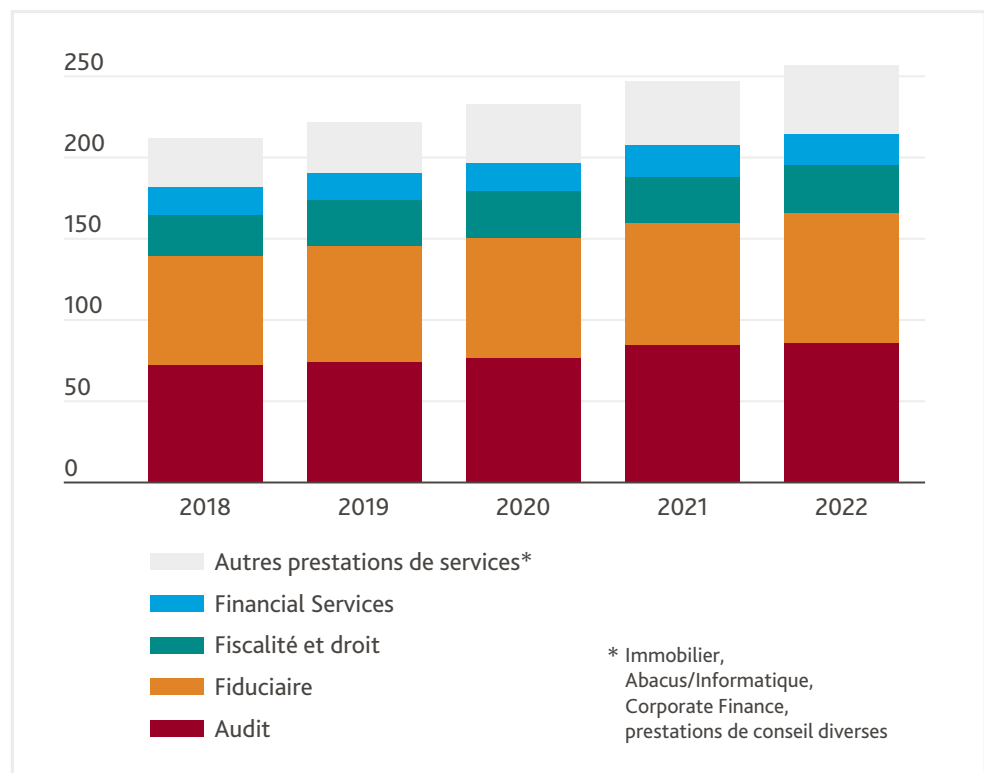
BDO a poursuivi sur la tendance positive de ces dernières années. En 2022, l'entreprise a réalisé un chiffre d'affaires de 257 millions de francs, ce qui représente une progression de 4% par rapport à l'exercice précédent.

L'année 2022 a été marquée par de grandes incertitudes à de nombreux égards. Les cyberattaques, la guerre en Ukraine et les pénuries d'électricité sont autant d'événements critiques qui ont soit intensifié les défis à relever pour assurer la continuité des activités, soit entraîné l'apparition de nouveaux défis. Si la gestion de crise a bien occupé l'économie, la situation extrêmement mouvementée sur le plan juridique était également au cœur des préoccupations. Il a été particulièrement complexe d'appliquer les sanctions contre la Russie. La révision du droit des sociétés anonymes, le nouveau droit des successions ou la révision de la loi sur la protection des données font partie des dispositions légales adoptées en 2022.

Malgré un contexte difficile, BDO a été performante et a pu consolider sa position sur le marché. BDO a réussi à accroître son chiffre d'affaires de 247.1 millions de francs à 257 millions de francs. Cette croissance durable est notamment due à une orientation stratégique claire et une structure organisationnelle bien rodée.

➤ RAPPORT ANNUEL 2022 

Chiffre d'affaires par domaine d'activité (en millions CHF)



# Nos prestations en matière de durabilité

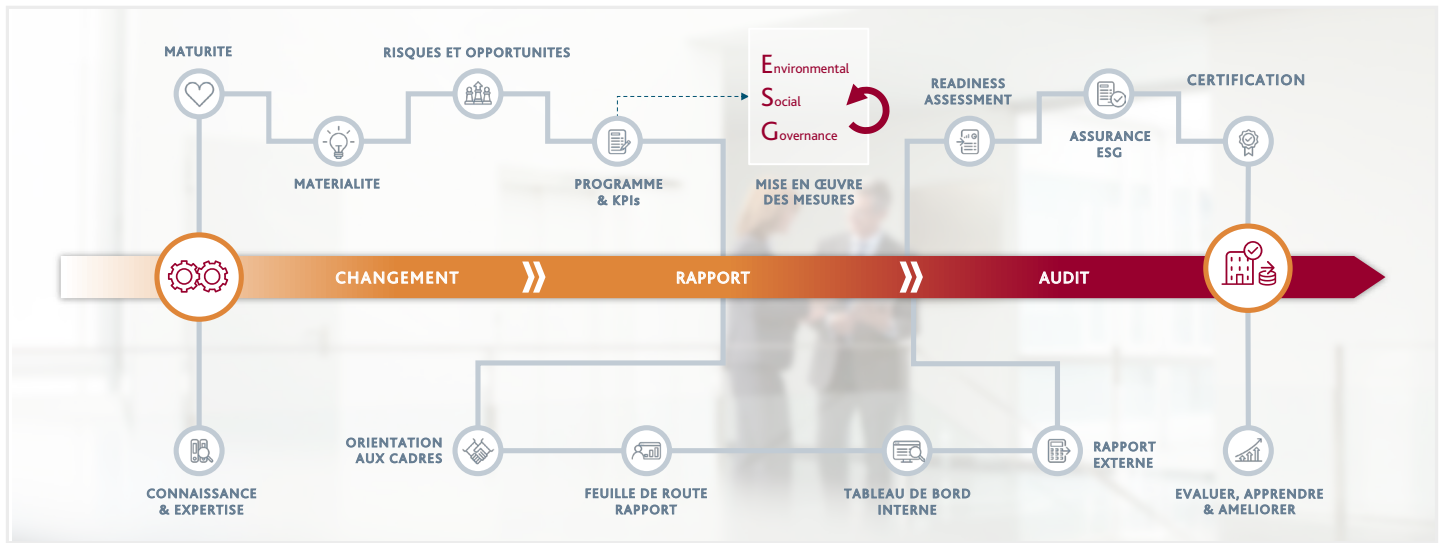
En tant que prestataire d'audit et de conseil, nous sommes conscients de pouvoir apporter une contribution importante au développement durable de la société et de l'économie grâce à nos compétences clés et à notre expertise dans les différents domaines de la durabilité. En même temps, nous constatons une croissance de la demande pour des prestations en matière de durabilité. C'est pourquoi, nous attachons beaucoup d'importance au développement de ce domaine.

BDO propose des prestations dans cinq champs pour aider les entreprises à agir de manière durable et responsable:

Prestations en matière de durabilité







Publication d'un rapport sur la durabilité

Grâce à nos prestations, nous accompagnons les entreprises sur la «route vers la durabilité», l'objectif étant de préparer nos clientes et clients aux exigences futures et de leur montrer de qu'elle manière ils peuvent contribuer à un environnement de qualité et à une société socialement équitable.

Nos clientes et clients représentent un très large éventail de secteurs, segments et formes juridiques: nous accompagnons des entreprises d'intérêt public, des grandes sociétés de capitaux, des instituts de crédit, des PME, mais également des start-up, des administrations publiques et des communes.

### Stratégie ESG

BDO épaula ses clientes et clients dans leur gestion globale de la durabilité. Grâce à des analyses comparatives, ils disposent d'informations utiles sur les meilleures pratiques. Dans la phase suivante du changement, l'accent est mis sur l'acquisition d'une compréhension commune de la durabilité. Il est essentiel de réaffirmer l'engagement de la direction et de s'assurer que l'organisation a atteint le niveau de maturité nécessaire pour développer et mettre en œuvre une stratégie de durabilité. L'analyse de la matérialité contribue à identifier les domaines d'intervention les plus importants pour les organisations du point de vue des parties prenantes internes et externes. Les répercussions économiques, écologiques et sociales de l'activité commerciale sont également examinées. Une matrice de la matérialité permet d'identifier les opportunités et les risques, et de dégager des priorités pour aborder les sujets de manière efficace et cohérente. Enfin, il est nécessaire de définir des objectifs, des indicateurs de performance et des mesures à intégrer dans la stratégie de durabilité.

## Reporting ESG

Dans le contexte du reporting, la conformité aux lois nationales et internationales est particulièrement importante. L'alignement à une norme ou un cadre de durabilité établi offre des indications utiles pour la publication d'un rapport qui peut être intégré dans le rapport annuel ou être publié de manière séparée.

## Audit

Nous réalisons un pré-audit dans le cadre d'une évaluation de la préparation (readiness assessments) et formulons des recommandations pour que le rapport soit conforme aux réglementations et normes requises.

Dès le 1<sup>er</sup> janvier 2024, la Suisse imposera un audit du respect des obligations de diligences concernant les minerais et métaux provenant de zones de conflit. Cet audit devra être exécuté par un expert-réviseur. Néanmoins, en soumettant les autres parties du rapport sur le développement durable à un audit volontaire par un organe indépendant, une organisation renforce sa crédibilité et améliore sa réputation. De plus, un audit met en évidence les éventuelles lacunes des processus internes ou les faiblesses dans les contrôles et permet d'éviter efficacement tout reproche d'écoblanchiment.

## Finance durable

BDO soutient les participants au marché financier dans leur fonction de réorientation des capitaux, qui est une fonction essentielle pour accroître la durabilité. BDO prodigue également des conseils concernant la mise en place ou la vérification d'une autorégulation ou de normes sectorielles pour la finance durable.

Par ailleurs, nous conseillons les acteurs du secteur financier sur leur positionnement en matière de durabilité. Nos clientes et clients peuvent compter sur notre expertise durant les phases de développement et d'introduction de prestations financières durables ainsi que pour les questions relatives à la compliance, à la gestion des risques et aux systèmes de contrôle. Ils gagnent ainsi en assurance. Notre soutien est également essentiel s'agissant de la publication d'informations correctes à l'attention de la clientèle et des autres parties prenantes. Nous apportons à nos clientes et clients une contribution déterminante pour l'amélioration de la transparence et de la fiabilité des données.

## Des villes intelligentes et durables

BDO aide les communes à formuler des objectifs de durabilité, par exemple concernant la protection de l'environnement et des ressources. Nous mobilisons également nos compétences en gouvernance, organisation et finances publiques pour la mise en place de structures administratives plus agiles ou la conception de projets de transformation. Nous conseillons aussi nos clientes et clients s'ils ont des questions d'ordre réglementaire et financier ou concernant la mise en place d'une infrastructure intelligente.

➤ PRESTATIONS EN MATIÈRE DE DURABILITÉ 

## BDO SA

BDO SA est l'une des plus importantes sociétés suisses d'audit, de services fiduciaires et de conseil. Ses compétences clés englobent les prestations d'audit, les services fiduciaires, le conseil fiscal et juridique ainsi que le conseil d'entreprises. Avec ses 35 succursales, l'entreprise dispose du réseau le plus dense de la branche. La proximité et la qualité des compétences sont des valeurs essentielles pour ses 1'600 collaborateurs. De cela découle des relations durables avec les clients. La première succursale entièrement digitale offre aux PME la possibilité de traiter des opérations simples et standardisées de manière automatisée. BDO SA révise et conseille des entreprises actives dans les secteurs de l'industrie et des services, notamment des PME, des sociétés cotées en bourse, des administrations publiques et des organisations à but non lucratif.

Le réseau international BDO, qui couvre plus de 160 pays, est à disposition des entreprises orientées vers l'international. BDO SA a son siège principal à Zurich et est le membre suisse, juridiquement indépendant, du réseau international BDO, dont le siège est à Bruxelles (Belgique).

## A propos de ce rapport

Le présent rapport sur la durabilité a été établi pour l'exercice 2022 et BDO SA y publie pour la première fois sa notion de la durabilité.

Conformément à la législation suisse, BDO SA n'est pas soumise aux exigences de publication d'une déclaration non financière pour l'exercice 2022. Un audit externe du rapport n'a pas été effectué.

## Mentions légales

Editeur:  
BDO SA  
Schiffbaustrasse 2  
8031 Zurich  
[www.bdo.ch](http://www.bdo.ch)

Responsable Durabilité interne:  
Denis Boivin ([denis.boivin@bdo.ch](mailto:denis.boivin@bdo.ch))

Responsable Sustainability Services:  
Valerian Stalder ([valerian.stalder@bdo.ch](mailto:valerian.stalder@bdo.ch))

## BDO AG

Schiffbaustrasse 2  
8031 Zurich  
Tél. 044 444 35 55

[www.bdo.ch](http://www.bdo.ch)